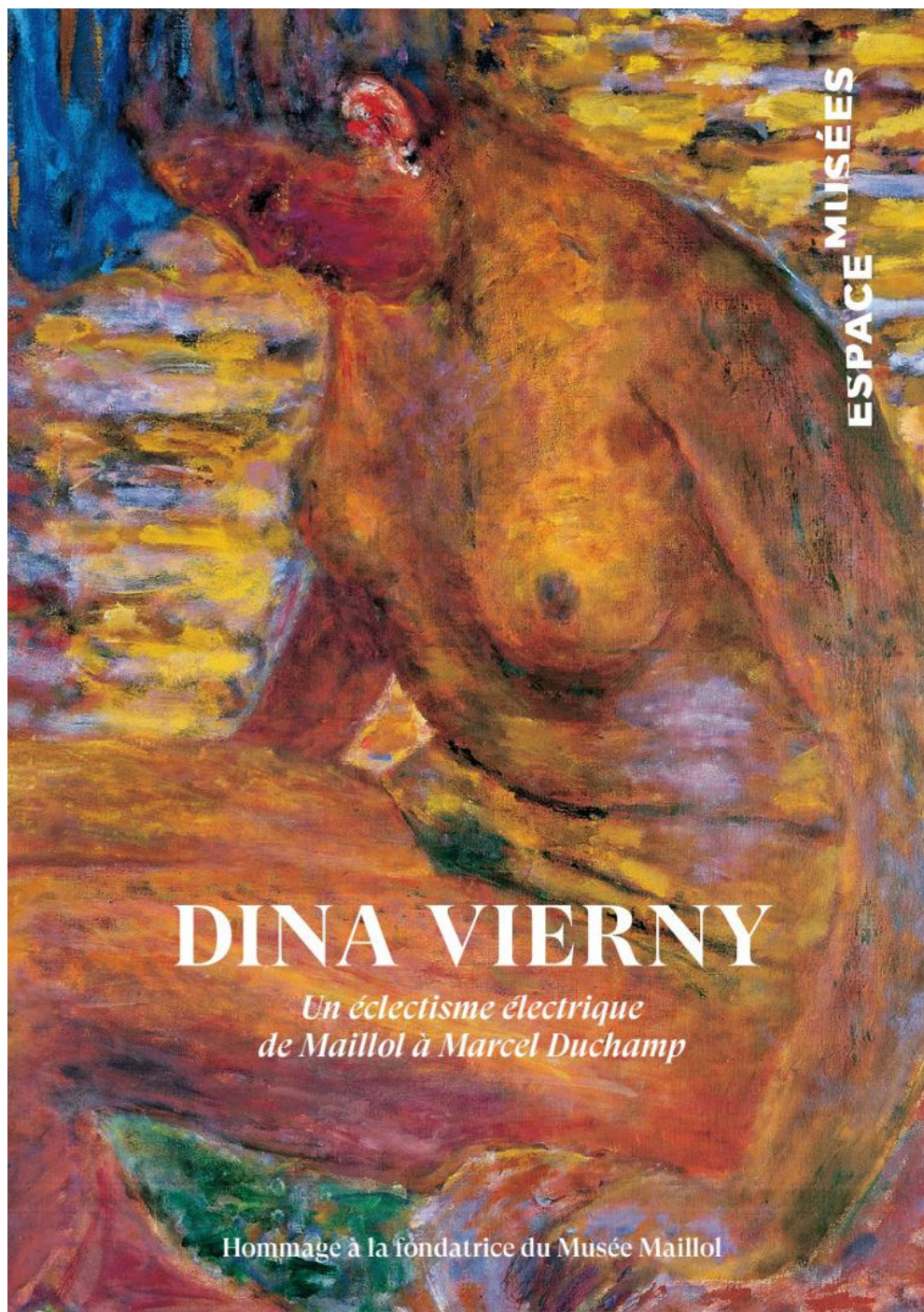


ESPACE MUSÉES REND HOMMAGE
À DINA VIERNY, FONDATRICE DU MUSÉE MAILLOL
Aéroport Paris-Charles de Gaulle - 10 octobre 2018 / 8 mars 2019



ESPACE MUSÉES REND HOMMAGE À DINA VIERNY, FONDATRICE DU MUSÉE MAILLOL

Aéroport Paris-Charles de Gaulle - 10 octobre 2018 / 8 mars 2019

Le destin de Dina Vierny est unique dans l'histoire de l'art du XXème siècle. A l'aube du centenaire de sa naissance et dix ans après sa disparition, Espace Musées, le musée de l'Aéroport de Paris-Charles de Gaulle géré par Artcurial Culture, lui rend hommage en présentant 21 œuvres provenant de la collection particulière de ses fils, Olivier et Bertrand Lorquin, en partenariat avec la Fondation Dina Vierny-Musée Maillol.

L'exposition « *Dina Vierny – Un éclectisme électrique de Maillol à Marcel Duchamp* » retracera différentes séquences de la vie de cette jeune femme de 15 ans, exilée de l'URSS de Staline, qui fut le modèle d'Aristide Maillol, le conduisant aux chefs d'œuvre de sa maturité, qui traversa la seconde guerre sous les couleurs de la Résistance, qui posa aussi pour Matisse, Bonnard et Dufy, puis ouvrit une galerie à Paris, et qui, enfin, créa en 1995 la **Fondation Dina Vierny-Musée Maillol** en hommage au sculpteur.

Situé en plein cœur d'une salle d'embarquement de l'Aéroport Paris-Charles de Gaulle (Terminal 2^E Hall M) où transitent plus de 4 millions de voyageurs par an (dont 60% de passagers internationaux), **Espace Musées est un modèle inégalé dans le monde.** Ce véritable musée (les expositions sont montées en partenariat avec les grands musées français), libre d'accès et gratuit pour les passagers en escale, témoigne de la démarche culturelle développée par le Groupe ADP partout dans ses aéroports pour que l'art fasse aussi partie du voyage.



Louis Carré, Dina Vierny avec Aristide Maillol à Banyuls-sur-Mer, 1943

Dina Vierny incarne le modèle des sculptures de Maillol

Fille d'émigrés russes cultivés ayant fui le stalinisme, Dina Vierny a 15 ans lorsqu'elle pose pour la première fois pour Aristide Maillol (1861-1944). L'artiste de 73 ans auréolé de gloire et la jeune fille radieuse, qui incarne parfaitement le modèle de ses sculptures, ne se quitteront plus pendant 10 ans. 10 ans de séances durant lesquelles ils parlent littérature, quand elle ne révise pas ses cours de physique, son livre posé sur un lutrin. C'est elle qui lui propose de poser nue :

« Maillol, n'ayez pas peur de me demander de quitter mes vêtements. Je fais partie des Amis de la Nature, c'est de ma génération. La nudité, c'est la pureté. Musset a écrit «Tous les cœurs vraiment beaux laissent voir leurs beautés ».

Maillol était timide, réservé mais très littéraire. Il a été touché par cette phrase de Musset » raconte Dina Vierny dans *Histoire de ma vie racontée à Alain Jaubert* (Gallimard).

L'exposition montrera trois bronzes d'Aristide Maillol datant du début du siècle, des œuvres réalisées bien avant sa rencontre avec Dina Vierny : la ressemblance avec la jeune fille est frappante et démontre à quel point **elle existait déjà dans l'imaginaire de l'artiste avant 1934**. Sera également montrée *Harmonie*, dernière sculpture de Maillol, tel un hommage à son modèle.

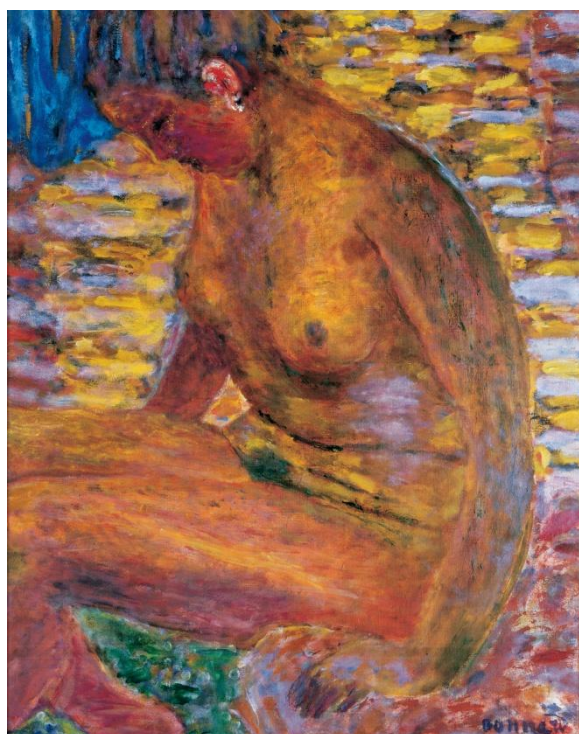
Dans les années 70, Dina Vierny se consacre au rayonnement international de l'œuvre de Maillol. Elle crée la Fondation qui abrite le Musée Maillol, celui de Paris mais aussi celui de Banyuls, et elle fait installer, avec le concours d'André Malraux, les sculptures monumentales de Maillol visibles dans les jardins des Tuileries.



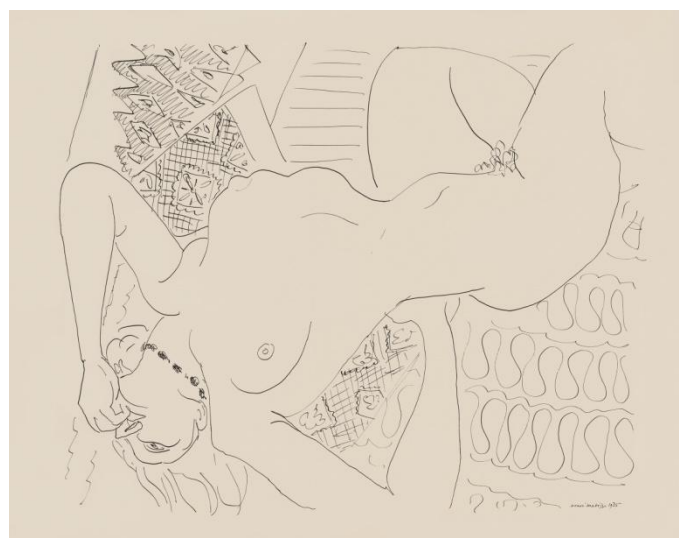
A gauche : John Rewald, Dina Vierny posant pour un état de *Harmonie*, Banyuls-sur-Mer, mars 1941, © photo John Rewald
A droite : Aristide Maillol, *Harmonie 1^{er} état*, 1940, Bronze, hauteur 155 cm, fonte Emile Godard, © photo Jean-Louis Losi

Dina Vierny, modèle de Matisse et Bonnard

Pendant la guerre, Maillol se réfugie à Banuyls, Dina Vierny l'accompagne. Son passé de militante la conduit à faire passer la frontière à ceux qui cherchent à fuir la France occupée. Elle sera arrêtée par la Gestapo et Maillol interviendra pour la faire libérer. C'est à cette époque que Maillol lui présente ses amis, réfugiés dans le sud, Henri Matisse, Pierre Bonnard et Raoul Dufy. Maillol envoie Dina Vierny chez Matisse avec une lettre « *Matisse, je vous envoie l'objet de mon travail, vous la réduirez à un trait* ». Bonnard la représentera dans le grand « *Nu sombre* », une huile sur toile montrée en exclusivité dans l'exposition. Quant à Matisse, c'est lui qui encouragera Dina Vierny à ouvrir une galerie, ce qu'elle fera en 1947.



Pierre Bonnard (1867-1947)
Nu sombre, 1941-1946
Huile sur toile, 69x63 cm
© photo Jean-Alex Brunelle



Henri Matisse (1869-1954)
Nu au collier (Lydia), 1935
Encre de Chine sur papier 45x56 cm
© Succession H. Matisse
© photo Jean-Alex Brunelle



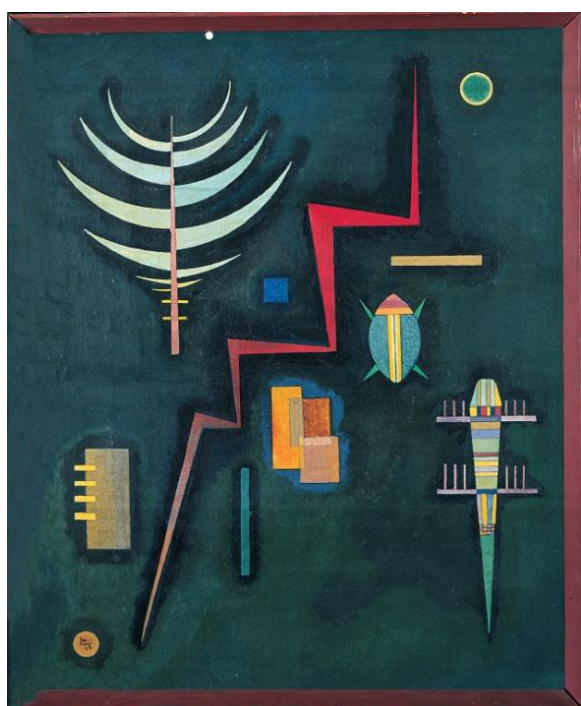
Raoul Dufy (1877-1953)
Nu aux papillons et à la pomme, 1930
Gouache sur papier, 43x54 cm
©ADAGP, Paris, 2018
© photo Jean-Alex Brunelle

Dina Vierny, collectionneuse et galeriste éclectique

Encouragée par Matisse, Dina Vierny ouvre sa galerie en 1947 dans un ancien bougnat au 36 rue Jacob à Paris. Elle commence par exposer Maillol, puis Rodin, Henri Laurens et beaucoup d'autres. C'est le succès immédiat. Sans s'attacher à aucune ligne directrice particulière, Dina Vierny choisit les artistes selon son goût personnel. Elle est très vite attirée par l'abstraction et expose Serge Poliakoff dès 1951.

Dans son livre d'entretien, Dina Vierny s'amuse : « *L'art abstrait, on ne comprenait pas et quand on dit le contraire, on ment* » et de poursuivre « *Poliakoff a eu une exposition personnelle dans ma galerie en 1951 que tout le monde a vue. Nous n'avons vendu aucun tableau !* ». Une huile sur toile majeure dans l'œuvre peinte de l'artiste et datant de cette époque sera présentée lors de l'exposition.

C'est aussi Dina Vierny qui, dans les années 50, fait entrer une œuvre de Kandinsky dans les Collections Nationales qui en étaient dépourvues. Kandinsky sera représenté dans l'exposition avec une huile sur toile de 1928, de même que Jean Pougny, artiste russe qui a travaillé avec Malevitch et enseigné à la fameuse école de Chagall à Vitebsk, et pour lequel Dina Vierny avait une grande admiration.



Vassily Kandinsky (1866-1944)
Angles rouges, 1928
Huile sur toile, 46 x 37 cm
© photo Jean-Alex Brunelle



Serge Poliakoff (1900-1969)
Forme bleue, 1951
huile sur toile, 130 x 97 cm
©ADAGP, Paris, 2018
© photo Jean-Alex Brunelle

« Dina Vierny – Un éclectisme électrique de Maillol à Marcel Duchamp »

Espace Musées – Aéroport Paris Charles de Gaulle - Terminal 2^E, Hall M
10 octobre 2018 – 8 mars 2019

Dina Vierny s'intéresse à d'autres courants d'art et expose les grands maîtres naïfs français : Bauchant, Bombois, Séraphine, Vivin et Rimbert. L'exposition présentera un tableau du Douanier Rousseau mais également de Rimbert et de Séraphine Louis.

A la fin des années 60, Dina Vierny retourne dans son pays natal et se fait ambassadrice d'une avant-garde russe encore clandestine et méconnue en France. Kabakov, Boulatov et Yankilevsky deviennent « ses » peintres. Boulatov, dont une peinture trône aujourd'hui à l'entrée de la Tate Modern à Londres, sera également représenté dans l'exposition. « *D'abord j'ai vu les œuvres, et puis j'ai compris qu'il fallait les amener en Occident, les faire sortir, les montrer* » confie-t-elle.

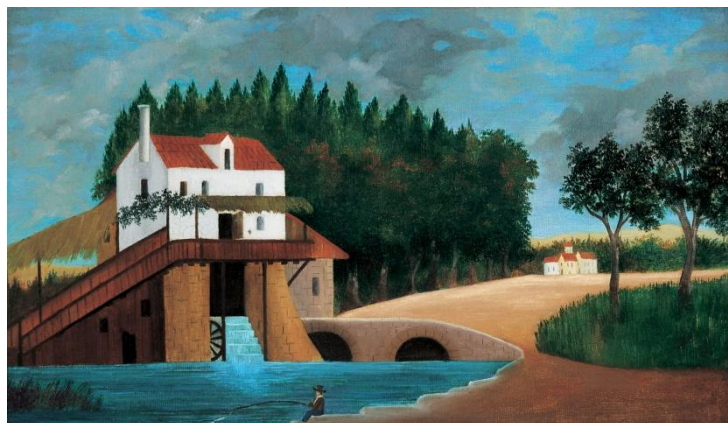
L'exposition n'aurait pas été complète sans montrer un bronze de Robert Couturier, le dernier praticien de Maillol, artiste révélé par l'artiste, une œuvre de Gilioli ou encore de Marcel Duchamp, que Dina Vierny a aimé dès son adolescence et collectionné par la suite, même si elle ne l'a jamais rencontré.



Jean Pougny (1892-1956)
L'homme au chapeau melon, 1922
Gouache et crayon sur papier, 52 x 45,5cm
©ADAGP, Paris, 2018
© photo Jean-Alex Brunelle



Erik Boulatov (né en 1933)
Autoportrait, 1968
Huile sur toile, 100 x 100 cm
©ADAGP, Paris, 2018
© photo Jean-Alex Brunelle



Douanier Rousseau (1844-1910)
Le Moulin, 1896, huile sur toile, 32 x 55 cm
© photo Jean-Alex Brunelle

Espace Musées, un modèle exceptionnel



L'entrée d'Espace Musées - © photo Artcurial Culture

Depuis janvier 2013 et sous l'œil bienveillant de son conseiller culturel et scientifique, Serge Lemoine, et de son Président, Francis Briest, Espace Musées a montré plus de 400 chefs d'œuvre à des milliers de voyageurs de Paris Aéroport et organisé 9 expositions avec les plus grands musées français :

- Le Musée Rodin
- La Fondation Dubuffet
- Le Musée des Arts Décoratifs
- Le Mobilier National
- Le Petit Palais
- Sèvres-Cité de la céramique
- Le Musée national Picasso-Paris
- Le Prix Marcel Duchamp
- Le Centre Pompidou

Plus de 4 millions de voyageurs par an (dont 60% de passagers internationaux) transitent par le terminal 2E Hall M de l'aéroport Paris-Charles de Gaulle, et nombreux de ces voyageurs en escale attendent en moyenne 2 heures avant d'embarquer ! D'où l'idée d'y créer un véritable musée, libre d'accès et gratuit. Situé en plein cœur d'une salle d'embarquement, Espace Musées signale au monde entier que l'art et la culture rayonnent absolument partout à Paris.

Grâce à la mobilisation des plus grandes institutions qui montent des expositions dédiées à ce musée hors du commun, l'excellence du patrimoine culturel et artistique français s'aventure à la rencontre d'un public de voyageurs résolument international.

Espace Musées est animé par un fonds de dotation qui a pour mission la diffusion du patrimoine artistique français au public international de l'aéroport par le biais d'expositions. Ses expositions sont rendues possibles grâce au soutien du Groupe ADP. Aux côtés d'Espace Musées depuis sa création, l'Agence Artcurial Culture, dirigée par Anne de Turenne, assure la production déléguée d'Espace Musées.

En savoir plus sur le Groupe ADP

En 2017, Paris Aéroport a accueilli plus de 100 millions de passagers à Paris-Charles de Gaulle et Paris-Orly

Le Groupe ADP construit, aménage et exploite des plates-formes aéroportuaires parmi lesquelles Paris-Charles de Gaulle, Paris-Orly et Paris-Le Bourget.

Le Groupe ADP a créé la marque Paris Aéroport, dédiée aux voyageurs.

En 2017, Paris Aéroport a accueilli plus de 100 millions de passagers à Paris-Charles de Gaulle et Paris-Orly. Paris Aéroport s'engage à ce que le meilleur de la culture parisienne et française s'invite partout dans ses aéroports pour que l'art fasse aussi partie du voyage. La démarche culturelle est déployée dans l'ensemble des terminaux : expositions, sculptures, initiatives musicales, etc. rythment ainsi le parcours passagers.

En savoir plus sur la Fondation Dina Vierny-Musée Maillol

Le Musée Maillol présente la plus importante collection d'œuvres d'Aristide Maillol, artiste qui a réinventé en son temps la sculpture moderne.

À l'origine du Musée Maillol, il y a l'extraordinaire personnalité de Dina Vierny, modèle et collaboratrice d'Aristide Maillol durant les dix dernières années de sa vie. C'est elle qui décide, à la mort de l'artiste, de lui consacrer un musée.

Aujourd'hui, le parcours de visite, présente un panorama très large de sa création : ses sculptures, mais également ses peintures, dessins, terres cuites et tapisseries.



Musée Maillol © photo Sophie Lloyd

Informations pratiques



© photo Artcurial Culture

Accès:

Du 10 octobre 2018 au 8 mars 2019

Exposition accessible à l'ensemble des voyageurs munis d'une carte d'embarquement du Terminal 2 E, hall M.

Entrée gratuite.

Contacts Presse

Espace Musées

Art & Communication

Sylvie Robaglia

06 72 59 57 34

sylvie@art-et-communication.fr

Samantha Bergognon

06 25 04 62 29

samantha@art-et-communication.fr

Groupe ADP

Sonia Gacic-Blossier

Responsable Presse Groupe ADP

+ 33 (0)1 43 35 71 88

Sonia.gacic-blossier@adp.fr