



COMMUNIQUE DE PRESSE

Tremblay-en-France, le 13 avril 2022

La nouvelle salle d'embarquement du terminal 2G, redécorée par la designeuse française Dorothee Meilichzon, accueille ses premiers passagers

Le terminal 2G de l'aéroport Paris-Charles de Gaulle a fait peau neuve et s'est métamorphosé, sous la direction de Dorothee Meilichzon, pour accueillir les passagers dans un univers moderne et audacieux.

Ce nouveau terminal met à l'honneur la tradition du mobilier français et des arts décoratifs. Il représente le premier écrin d'Extime, la nouvelle marque d'hospitalité du Groupe ADP, dont la convivialité et l'excellence sont les maîtres mots.

*« L'idée de départ était simple, mais ô combien passionnante : 1 300 m² d'expériences à inventer, de mobiliers à dessiner, d'ennui à tromper, de convivialité à créer, d'intimité à préserver, à travers la théâtralisation d'une salle d'embarquement », souligne **Dorothee Meilichzon, fondatrice du studio CHZON.***

Cette démarche, portée par le Groupe ADP, vise à se différencier des autres aéroports concurrents et à apporter aux voyageurs du monde entier, un niveau d'hospitalité jamais encore atteint dans un aéroport. *« Nous sommes pionniers à plus d'un titre : en nous associant tout d'abord et pour la première fois à une designeuse française de renom, Dorothee Meilichzon, pour apporter une émotion nouvelle dans le voyage. En créant par ailleurs, Extime, une toute nouvelle marque qui fera rayonner l'hospitalité au-delà de nos frontières », déclare **Augustin de Romanet, Président-directeur général du Groupe ADP- Aéroports de Paris SA.***

Le plus fort taux de correspondance de Paris-Charles de Gaulle

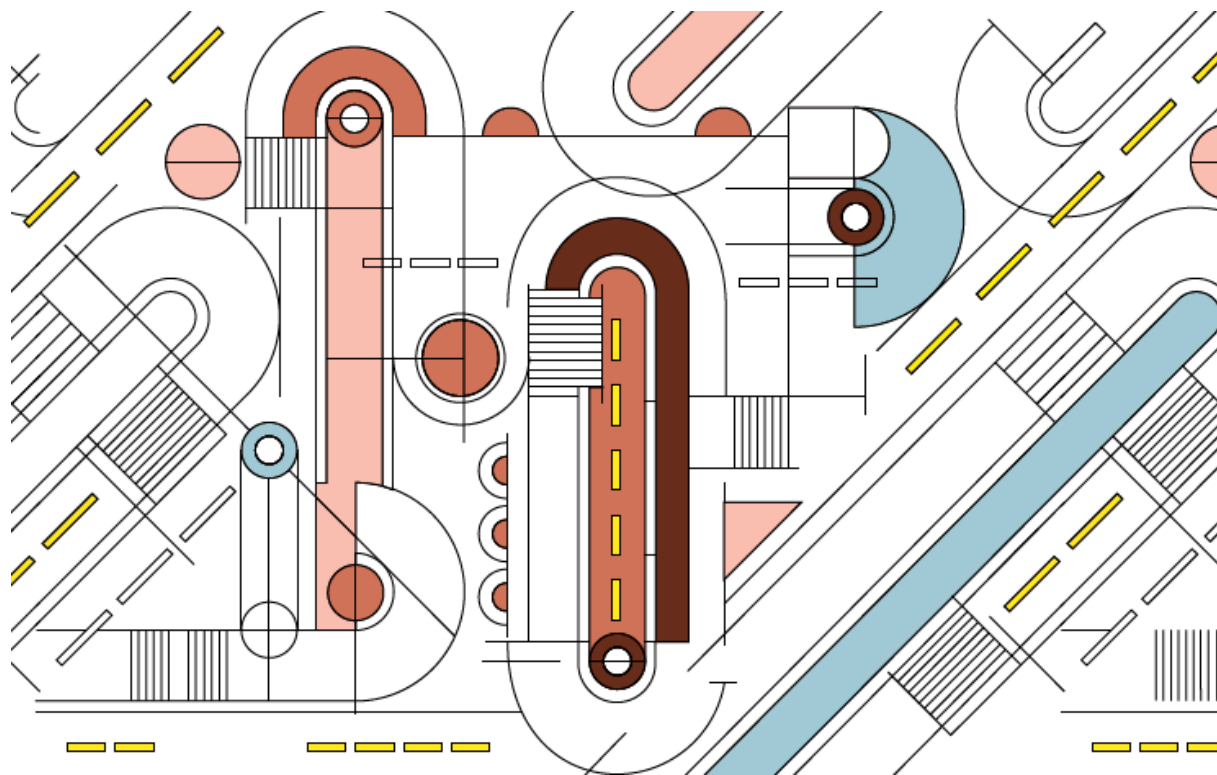
Le terminal 2G accueille, depuis son ouverture, **près de deux tiers de passagers internationaux.** Son trafic ne représentait en 2019, que **4 % du trafic total de l'aéroport... mais le plus fort taux de correspondance des plateformes parisiennes.** Les voyageurs patientent dans cette salle d'embarquement 2h30 au maximum.

La nouvelle salle d'embarquement du terminal 2G s'inscrit désormais dans la pure tradition du mobilier français et des arts décoratifs, avec, pour la toute première fois, des pièces de mobilier ludiques, originales, totalement décomplexées spécialement créées pour ce lieu.

Clin d'œil au mobilier des années 60 et 70, ce nouvel espace offre aux passagers une scénographie variée et crée un lien évident avec Paris. Tout en mettant à l'honneur le savoir-faire et l'artisanat français.

Créer un pont entre l'aéroport et l'avion

Le parti-pris de Dorothée Meilichzon a été de créer des espaces cocons, de petits salons où les passagers peuvent venir se lover. L'ambiance de la nouvelle salle d'embarquement est harmonieuse de par la **création d'une monumentale fresque** que l'on retrouve à différents endroits. « Elle court littéralement tout le long de la salle d'embarquement et évoque une piste d'aéroport et ses composants vus du ciel. On reconnaît aisément les marquages au sol qui sont utiles pour la bonne circulation des avions », précise Dorothée Meilichzon.

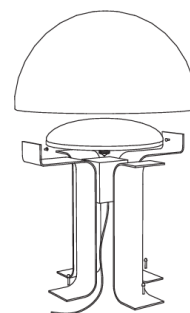


Cette harmonie se retrouve également dans le choix des tissus utilisés sur l'ensemble du mobilier.

La **Maison Thévenon** a spécialement réalisé une gamme de tissus pied-de-poule qui s'inspire fortement de l'aérien. Le tissu *Plane Poule* réserve par exemple une surprise aux observateurs attentifs : de petits avions stylisés ont été incorporés à un jacquard extrêmement résistant ! Différents coloris sont utilisés dans la salle d'embarquement du terminal, émeraude, ardoise ou bien encore laiton. Ces tissus sont disponibles pour le grand public auprès de la Maison Thévenon.



Pour poursuivre et aller encore plus loin dans l'imaginaire, Dorothée Meilichzon a créé **un univers aérien onirique et feutré**, qui se compose de moult éléments : des fauteuils qui s'inclinent, comme dans les avions, l'utilisation de l'aluminium (qui rappelle les carlingues d'avion d'antan) pour la création de lampes champignon typiques des années 20, le réemploi et le détournement des trolleys utilisés par le personnel de bord en... poubelle. Le tout forme un ensemble cocon et cohérent.





Terminal 2G à Roissy - La nouvelle salle d'embarquement du terminal 2G s'inscrit désormais dans la pure tradition du mobilier français et des arts décoratifs (© Karel Balas)

Paris sera toujours Paris

Tour à tour cité de l'amour, capitale de l'art de vivre, de la gastronomie ou bien encore ville lumière, Paris est et sera toujours cette ville que le monde entier nous envie. Pour rendre le plus bel hommage à cette capitale, Dorothée Meilichzon a encore une fois pris un peu de hauteur pour **proposer aux voyageurs une scénographie saisonnière comme un mini Paris vu du ciel...** avec ses jardins et ses fontaines, son mobilier, ses monuments et ses couleurs...



Emblématique et reconnaissable entre tous, **le bassin du jardin du Luxembourg** se retrouve désormais au cœur de la salle d'embarquement du terminal 2G.

Cette véritable fontaine est tout en rondeur. Le bassin du jardin du Luxembourg était en effet rond d'origine ; ce n'est qu'en 1635 qu'il fut remplacé par un bassin octogonal par Le Nôtre. À Paris-Charles de Gaulle, il accueille, comme à Paris, tout autour, le mobilier tant prisé des Parisiens, ces repères dans le paysage urbain : les chaises métalliques.

Plusieurs assises sont proposées aux voyageurs, de la chaise au fauteuil légèrement incliné.

Clin d'œil à la capitale, le terminal 2G fait la part belle à son architecture. Plusieurs colonnes, symboles des grands boulevard parisiens, ornent la salle d'embarquement. En complément, le vert de gris (cuivre oxydé) est également très présent et rappelle les toits des plus grands monuments parisiens (Grand Palais, Opéra Garnier).

Enfin, donner une deuxième, troisième vie à des objets est aujourd'hui devenu commun. Il en est de même dans le design et l'architecture intérieure. Le projet de Dorothée Meilichzon s'est résolument voulu parisien jusque dans les "chineries" ! Les Puces de Saint Ouen sont à l'honneur tout comme les objets et éléments de mobilier qui en proviennent : les brises soleil en aluminium, des appliques géantes de l'Ecole Nationale de l'Aviation Civile (ENAC) ou bien encore des suspensions en forme de réacteur d'avion. L'insolite se teinte d'histoire et offre une dimension accueillante qui met parfaitement en valeur la signature de Paris Aéroport : *Paris vous aime* !

L'art pour tous, au milieu de tous

Cette nouvelle salle d'embarquement est rythmée selon différents espaces – de détente, de jeux. Les amateurs de jeux de plateaux (échecs, dames, backgammon, etc.) pourront également flâner et se laisser aller à la rêverie " À l'ombre des arbres".

Cette **sculpture magistrale est l'œuvre des artistes français Jean-Marie et Marthe Simonnet** (plus communément surnommés Les Simonnet). Elle accueille, à l'invitation du curateur en mobilier des arts décoratifs, Gilbert Kann, les voyageurs du monde entier grâce à un savant assemblage de modules que les artistes ont conçu et fabriqué dans leur atelier parisien. Depuis 1970, année de leur diplôme de l'école des Beaux-Arts de Paris, ce couple de sculpteurs fait œuvre et vie commune et se consacre exclusivement à la création et réalisation d'œuvres plastiques.



" À l'ombre des arbres",
la sculpture magistrale des Simonnet
(© Karel Balas)

La première salle d'embarquement exploitée par Extime

Le projet de Dorothée Meilichzon au Terminal 2G est pour le Groupe ADP l'occasion de faire vivre, pour la première fois, la marque d'hospitalité du Groupe ADP, Extime.

Extime, invité au Terminal 2G par Paris Aéroport, propose à chaque voyageur de vivre une expérience hors du temps grâce à son service, son design ainsi que son offre commerciale. Exprimée dans la salle d'embarquement, la marque intervient au moment où le passager se reconnecte au voyage à venir, où il est certain d'avoir son avion. Moment propice à l'émerveillement, aux attentions délicates, à l'élégance : l'entrée dans une salle d'embarquement aménagée par Extime constitue une émotion particulière et inoubliable pour chaque passager.

Au sein du Terminal 2G, Extime, invité par Paris Aéroport propose une expérience parisienne unique, offrant ainsi l'emprunte locale aux voyageurs du monde entier.



Terminal 2G - La marque Extime intervient au moment où le passager se reconnecte au voyage à venir (© Karel Balas)

À propos du **Groupe ADP**

Contact presse : Lola Bourget, responsable du Pôle Médias et Réputation + 33 1 74 25 23 23

Relations Investisseurs : Relations Investisseurs +33 6 61 27 07 39 - invest@adp.fr

Le Groupe ADP aménage et exploite des plateformes aéroportuaires parmi lesquelles Paris-Charles de Gaulle, Paris-Orly et Paris-Le Bourget. En 2021, le groupe a accueilli sous sa marque Paris Aéroport 41,9 millions de passagers sur Paris-Charles de Gaulle et Paris-Orly, 2,1 millions de tonnes de fret et de courrier et près de 118,1 millions de passagers au travers d'aéroports gérés à l'étranger. Bénéficiant d'une situation géographique exceptionnelle et d'une forte zone de chalandise, le groupe poursuit une stratégie de développement de ses capacités d'accueil et d'amélioration de sa qualité de services et entend développer les commerces et l'immobilier. En 2021, le chiffre d'affaires du groupe s'est élevé à 2 777 millions d'euros et le résultat net part du groupe à - 248 millions d'euros.

Aéroports de Paris SA au capital de 296 881 806 euros. Siège social : 1 rue de France, Tremblay-en-France 93290.
RCS Bobigny 552 016 628. **groupeadp.fr**

À propos de l'agence **CHZON**

Après une formation de designer industriel, Dorothée Meilichzon a lancé son studio en 2009. L'agence travaille sur des projets d'hôtels, de bars et de restaurants en Europe et aux États-Unis.

De l'architecture d'intérieur, à la conception du mobilier, des luminaires, des motifs et textures, privilégiant une approche globale afin d'optimiser l'expérience des usagers.

À propos de **la Maison Thévenon**

Depuis 1908 la maison Thevenon crée et édite des lignes de tissus contemporaines avec un incontestable savoir-faire tout en développant avec passion des collaborations notoires. En plus de son cœur de métier, Impression, tissage, broderie, jacquard...

Les ateliers de la Maison Thevenon confectionnent également rideaux, coussins, stores, assises, têtes de lit sur mesure.

À propos des **Simonnet**

Après s'être rencontrés aux Beaux-Arts de Paris en section architecture, d'où ils sortiront diplômés en 1970, Jean Marie et Marthe SIMONNET font œuvre et vie commune et se consacrent exclusivement à la création et réalisation d'œuvres plastiques : sculptures, peintures, jeux d'extérieur pour enfants, cerfs-volants monumentaux.

La démarche modulaire des Simonnet réside dans la création d'éléments formels combinables à l'infini. Cette méthode rationnelle et ludique permet une grande ouverture de la création. ». Toutes les œuvres des Simonnet sont réalisées par eux-mêmes en composites verre-résine. Parmi leurs réalisations monumentales : Musée des sables Port Barcarès, Saint Quentin en Yvelines, Lyon, Grenoble, Lunéville, Amilly, Marseille, Nice, Cannes, Gennevilliers...

www.lessimonnet.fr

À propos de **Gilbert Kann**

Gilbert Kann, spécialiste des arts décoratifs du XXe siècle, crée les collections de grandes entreprises parisiennes et accompagne particuliers et professionnels dans leurs choix de mobilier. Il collabore régulièrement avec des artistes comme les Simonnet.

www.gilbertkann.fr